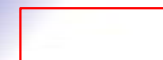


# 機車安全駕駛訓練



項目	內容	備註
車輛介紹	各項開關、車輛牽行、取架車、上下車	60分
油門控制	油門穩定控制、回油煞車動作	
車輛檢查	輪胎、煞車、燈光	
人身裝備	安全帽、手套、護具或防摔衣褲、鞋子	
騎乘姿勢	眼、肩、肘、手、腰、膝、腳	
剎車	講解、錯誤示範、正確示範	
轉彎	講解、定圓姿勢示範、8字正確、錯誤示範	

# 術科科目

社外秘



■ 取、架車



■ 車輛乘坐方式



■ 騎乘坐姿



■ 坐姿(控制車輛)



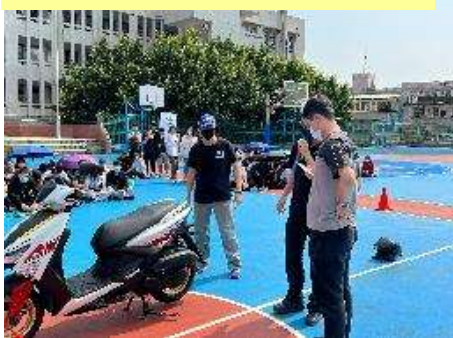
■ 坐姿(雙人騎乘)



■ 油門、煞車(駐車操作)



■ 輪胎、燈光、控制 相關...



■ 車輛牽行移動



■ 人身(安全)裝備





## ■前、後煞車控制示範



## ■前、後煞車控制示範(濕滑路面)



## ■車輛過彎(彎道)示範



## ■前、後煞車控制示範(前後煞車操控技巧)



# 115 年「賃居公車搭乘暨校園交通危險地圖認識」解說規劃

■配合 115 年度新鮮人學習及生活體驗營辦理

1. 校園交通熱點分布圖(附件一)。
2. 校園交通熱點易肇事分析說明(附件二)。
3. 校園公車導覽解說參考資料(附件三)。
4. 校園公車體驗暨交通熱點導覽搭乘動線圖(附件四)。

附件一：

校園交通熱點分布圖





# 校園 交通熱點



(校園交通熱點海報-示意圖)

附件二-1：校園交通熱點易肇事分析說明

編號：1



地點：四維路與致知路口(一)



地點：四維路與致知路口(二)

說明：

此段為教學區域(環工、木設、森林系所及管理學院)，上(放)學期間車流量大，在沒有紅綠燈控管下，駕駛人常因忽略停、讓標誌，易發生側撞或追撞。



編號：2



地點：四維路與格物路口(一)

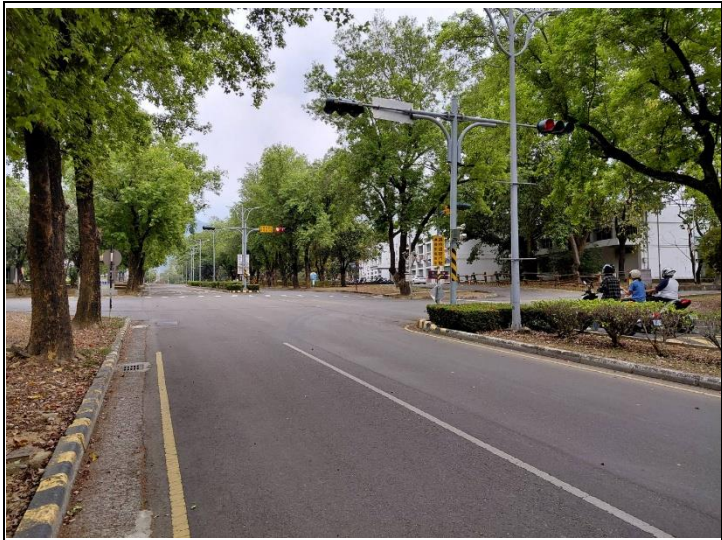
地點：四維路與格物路口(二)

說明：

此段為教學區域(土木、水保、熱農及農園系所)，上(放)學期間車流量大，在沒有紅綠燈控管下，駕駛人常因忽略停、讓標誌，易發生側撞或追撞。

附件二-2：校園交通熱點易肇事分析說明

編號：3



地點：學府路與四維路口(一)

地點：學府路與四維路口(二)

此處路口，為T字路口，燈號採三時相交通號誌，當一方行駛時，另二方禁止行駛，應減速慢行，並遵守號誌。



編號：4



地點：學府路與八德路口(一)

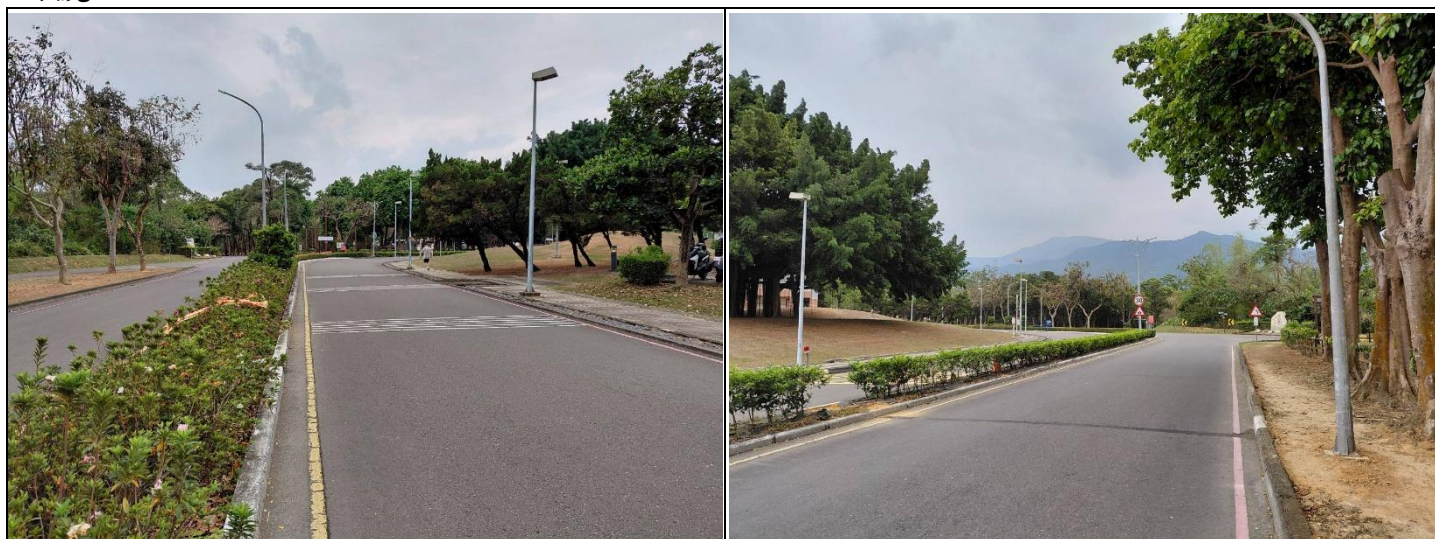
地點：學府路與八德路口(二)

說明：

此路段在沒有紅綠燈控管下，駕駛人常因忽略停、讓標誌，易發生側撞或追撞。

附件二-3：校園交通熱點易肇事分析說明

編號：5



地點：學府路末端大轉彎(一)

地點：學府路末端大轉彎(二)

說明：

下坡彎道角度過大，車速快亦失控，易肇生車禍，用路人速度如未依減速(40Km/h)。



編號：6



地點：莊敬路與自強路口(一)

地點：莊敬路與自強路口(二)

說明：

此路段匯集男生住宿區車輛、綜合大樓上下班（課）時段與用餐時段，車流量大，易發生側撞或追撞。

#### 附件二-4：校園交通熱點易肇事分析說明

編號：7



地點：修身路與仁實路口(一)

地點：修身路與仁實路口(二)

說明：

此路段位於仁實、修身路及綜合大樓側面與住宿區車輛出入口，屬多條道路及路口衝突點，易肇生車禍。



編號：8



地點：修身路與八德路口(一)

地點：修身路與八德路口(二)

說明：

1. 主幹道修身路為下坡路段，橫向支幹道的八德路，在沒有紅綠燈控管下，駕駛人常因忽略停、讓標誌，易發生側撞或追撞。
2. 此路段為桃花心木種植區，每年 2-3 月份為落葉季節，車輛行經此路段易造成輪胎打滑。

附件二-5：校園交通熱點易肇事分析說明

編號：9



地點：修身路與四維路口(一)

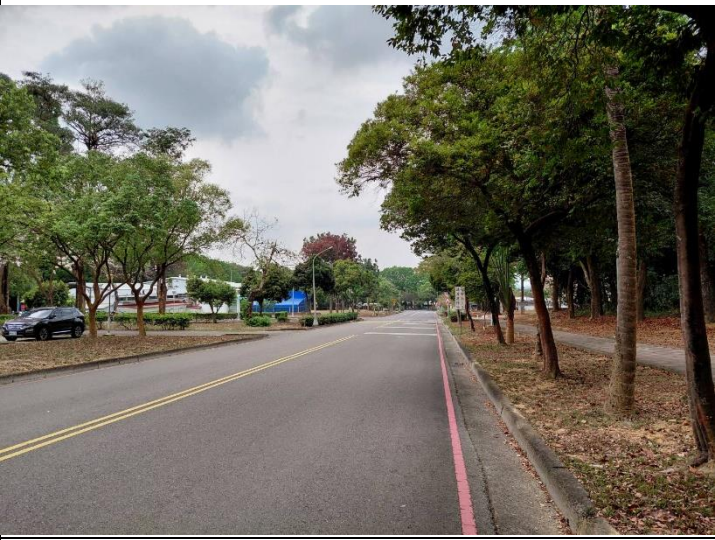
地點：修身路與四維路口(二)

說明：

1. 主幹道修身路為下坡路段，橫向支幹道的四維路，校園公車轉彎處亦造成視野死角，易發生側撞或追撞。
2. 此路段為桃花心木種植區，每年 2-3 月份為落葉季節，車輛行經此路段易造成輪胎打滑。



編號：10



地點：修身路與信義路口(一)

地點：修身路與信義路口(二)

說明：

1. 此路段誠齋住宿區出入口及生機系公車站起(終)點，在沒有紅綠燈控管下，駕駛人常因忽略停、讓標誌，易發生側撞或追撞。
2. 此路段為桃花心木種植區，每年2-3月份落葉季節，車輛行經此路段易造成輪胎打滑。

附件二-6：校園交通熱點易肇事分析說明

編號：11



地點：仁愛路出校門大轉彎處(一)

地點：仁愛路出校門大轉彎處(二)

說明：

1. 下坡彎道角度過大，車速快亦失控，易肇生車禍，用路人速度如未依減速(40Km/h)。
2. 此路段為桃花心木種植區，每年2-3月份落葉季節，車輛行經此路段易造成輪胎打滑。



編號：12



地點：仁愛路與致知路口(一)	地點：仁愛路與致知路口(二)
說明： 1. 該路段為非對稱路口，致知路往仁愛路上為下坡段，用路人速度如過快，易肇生車禍。 2. 此路段為桃花心木種植區，每年2-3月份落葉季節，車輛行經此路段易造成輪胎打滑。	

附件二-7：校園交通熱點易肇事分析說明

編號：13



地點：學府路與仁愛路口(一)	地點：學府路與仁愛路口(二)
說明： 此處路口，為T字路口，燈號採三時相交通號誌，當一方行駛時，另二方禁止行駛，亦下坡道應減速慢行，應遵守號誌。	



編號：14



地點：學府路與忠孝路口(一)

地點：學府路與忠孝路口(二)

說明：

1. 此處路口，上(放)學尖峰時段流量過大、匯集大量汽、機車及校園公車，車種複雜，又路口路況狀況多。
2. 本路段由雙向二線道變為三線道路，馬路寬廣筆直，限速 40Km/h，超速易肇生車禍

附件二-8：校園交通熱點易肇事分析說明

編號：15



地點：學府路口路段(一)

地點：學府路口路段(二)

說明：

1. 出校大門為單一出口，汽(機)車分流，尖峰時段，易造成雍塞，排隊動線延伸至小木屋前緣一線，發現機車回堵，煞車不及，易肇生車禍。
2. 本路段雙向各三線道道路寬廣筆直，限速 40Km/h，超速易肇生車禍。



### 附件三：

## 校園公車解說參考資料

各位同學早(午)安，歡迎同學們參加【校園公車體驗活動】，我是今天導覽解說人員：○○○車輛在行駛過程中，請同學們坐在位置上，勿隨意在車廂內走動，以維護自身安全。

在屏東縣市區公車路線中，有進屏科大校園內的，計有編號【509 屏科大聯外線】、【510 賃居公車】、【510A 內埔公車】、【512 鳳山轉運站】、【510 賃居公車】行駛路線是為了接駁校外賃居學舍的學生往返校園而設計。主要目的是：希望減少學生因騎乘機車往返校園內外所發生的交通意外事件；尤其是劇烈天候(例如：酷暑、大雨、濃霧及颱風季節..等)或夜晚光源不足路段。

【510 賃居公車】又可區分兩路線：

**第一路線**，編號【510A】：行駛校園內至內埔市區，提供同學們診所看病、購物用餐、金融匯兌及轉乘其他大眾運輸工具等。

**第二路線**，編號【510】：行駛校園內至校外周邊賃居學舍，提供同學們上下課往返、購物用餐及參加校內活動運用。上述各路線得以開通運駛，均是學校師長及各行政單位努力向交通部與教育部爭取。冀望同學們除機車代步外，在交通工具上能多一種選擇。

大一新鮮人體驗週的活動及時間安排，僅帶各位同學體驗..

**第二路線**，編號【510】行駛校園內至校外周邊賃居學舍的路線。這條路線行駛的距離：全長 13.5 公里，繞駛一圈約需 25 分鐘。

本校學生只要出示學生證，即可享受免費搭乘(【510A】路線亦同)。

上面所提的各類公車班次、時刻、票價等資訊，可自行上本校官方首頁—學生事務處—校園公車網頁參考；或下載公路總局〔ibus App 系統〕或屏東縣政府〔屏東公車 App 系統〕都可以掌握線上公車動態訊息。

行駛路線，可區分〔校園內〕及〔校園外〕兩部分。首先從〔校園內〕說起。

現在行駛路段為「四維路」，這路段上共設置 3 個停靠站(6 個站牌)，分別是《時尚設計站》、《圖書館站》、《植醫系站》。各停靠站周邊的系所：

《時尚系站》：右側有，時尚系、食品系(含加工廠)、環工系；左側有，管理學院大樓(含管院各系所)及木設系加工廠等。

《圖書館站》：除了右側的玉崗圖書館外，左側還有資源工程館、木設系、森林系、土木系、水保系等。

《植醫系站》：右側為，植醫系、農園系；左側有動畜系

「四維路」是本校系所集中最多的路段之一，也是校內重要的橫向道路，由於占了地理上的優勢，因此每逢校慶時，周邊系所活動有如嘉年華會的熱鬧人潮。



接下來與四維路銜接的是學府路，再銜接處的地面上，劃有粗體的白線，稱為「車輛停止線」。說明四維路的車輛要轉學府路前須在此「暫停」，俟安全時再轉向。所以，這地方在校園內，是個「交通熱點」(易肇生交通意外處)之一，凡是用路人(徒步、騎車或開車)行經此路口要小心。

沿著學府路往上，各位的右側是「水土保持戶外教室區」，也是大家俗稱的「靜思湖」。「靜思湖」原為荒廢養殖池，於2003年教育部補助本校永續大學校園改造計畫，順原地形以堤頂道路區隔出3座池區。2004年經全校師生公佈近30組命名進行票選，以最多票選結果-「靜思湖」作為該生態濕地命名。現有主要景點包括：夫妻樹、定情石、日落橋、映月台、情人相偕道、迎曦亭等。

左側是室內體育館(孟祥館)，行經此處要特別注意「三岔路口」。也就是學府路、仁實路外，另外與第一餐廳方向銜接的「莊敬路」交會處。在這交會路口，主幹道是學府(仁實)路，支幹道是「莊敬路」。因此，支幹道的車需減速或暫停，俟安全時再行駛。這路口經常發生車輛超速或相互爭道，而產生交通意外事件，造成人傷車損，得不償失。

經過三岔路口，行駛這條道路稱為「仁實路」。右側看到的是男生宿舍(仁齋及實齋)及人文科學院教學大樓(也是俗稱的綜合大樓)，左側看到的是田徑場與壘球場。沿著田徑場看到司令台的左下方，紅色字體是本校《學生會》所在位。

這條路上設置有【509屏科大聯外公車】及【510賃居公車】共用的《綜大廣場站》候車亭(在各位的左前方候車亭及右前方獨立站牌)，可接駁同學往屏東市及校外賃居處所。

仁實路的盡頭是個”T型路口”，無論往左或往右，要特別注意兩方來車。

順著修身路往下走，右側是第一餐廳、女生宿舍區、餐旅系及迎賓館；左側是教學用游泳池及籃球場。本路段設置的《熱農大樓站》為【509屏科大聯外公車】及【510賃居公車】共用的候車站亭。在這裡，要請大家特別注意：

游泳池與迎賓館間的「修身八德路口」及管理學院與農學院間的「修身四維路口」等兩處。由於主幹道修身路為下坡路段，橫向支幹道的八德路或四維路用路人，轉彎時一定要特別注意兩側來車。因為不禮讓的結果，就是意外事件的起端。

來到《生機系轉運站》，本站是【509屏科大聯外公車】及【510賃居公車】共用的站點。修身路段過了《生機系轉運站》後就銜接「仁愛路」，在此處有個大轉彎，雨季來時往往落葉被大雨擊落而散落地面，行經此處機車如未減速或輪胎胎紋未符合規定者，很容易在此處「雷殘」，造成自摔車禍，因而傷人傷車傷荷包。所以，要注意安全，最好還是搭公車較好。另外在往下走，「仁愛路段」有二條路橫互其中，分別為「致知路」及「格物路」，路經此處，也要注意兩側來車；尤其雨季、濃霧及傍晚時分，一定要開車頭燈。「開車頭燈」的理由，不僅僅是單純要照明而已，重要的是「讓別人行駛中看到你」。因為我們除了自己的「安全駕駛」認知外，也要有「防衛駕駛」的觀念。

行駛到新建中的科技農業大樓右轉直行後左手邊為生技系館站，直行至忠孝、學府路口右轉即為獸醫系了



《獸醫系站》，站牌分列學府路兩側。右側是接駁學生或職員、民眾往屏東市(校外)方向；左側是在「環保公園」出口處，接駁同學們返校授課、參加活動或清晨環境區域打掃的同學返回系所。本站為【509 屏科大聯外公車】及【510 賃居公車】共用的候車亭。

再往前行就是《員生社站》，本站為【509 屏科大聯外公車】、【510 賃居公車】、【512 鳳山線】共用的站點。【512 鳳山線】為高雄客運經營，每日往返鳳山轉運站 3 班，學校發車時間為 0750、1420、1710

在員生消費合作社裡，商品琳瑯滿目，除了熱銷商品薄鹽醬油、鮮奶外，利用薄鹽醬油研發的醬油霜淇淋也受到普遍好評，有空同學們可以來此品嚐品嚐。

出校門右轉，來到

校外第一站-「屏科大站牌」(近老牌牛肉麵店)，這站牌除了是【510 賃居公車】停靠站，也是市區公車(編號:8232 及 8233)停靠站。

編號:8232 及 8233 等市區公車，不繞駛入本校校園。但往西行，可往內埔市區、屏東市區；往東行，可往水門地區、山地門鄉。相關發車班次及時刻，可由公路總局「ibus App 系統」或屏東縣政府「屏東公車 App 系統」等，掌握線上公車動態訊息。在本站上下車的周邊賃居學舍計有(龍門學舍、花語蝶學舍、網路學園、群讀園、長春農園、築園學舍、假期學宿、美枝山莊…)，同學們可參考學務處網站—雲端租屋系統。

第二站是「屏科國際學院站」，周邊學舍(浦東學園、屏科國際學院、博士居…)。經過此站往前行，左轉即到

第三站「大地學府站」。在此要特別提醒同學們，此處是 187 縣道與科大北路交會處，除依號誌規定行駛外，旁邊的小徑往往有農忙車輛或狗貓竄出，往往造成交通意外事件(交通熱點)。所以，行經該處速度一定要慢，且注意道路兩側突發狀況。

自第三站「大地學府站」起，往第四站「村里的小野菊站」及第五站「林家學舍站」，道路沿途兩側幾乎是農作園區，雖然各站點周邊有為數不少的學舍林立，但伴隨而來就是鄉村小徑多，且無號誌設置，這段路也是交通意外事故易發生之路段，同學們如騎乘車一定要注意安全。但《維護自身安全》最好的方式就是「搭公車」，既可以遮風避雨，也可以避掉危險的發生。

到了第五站「林家學舍站」，簡單說明一下。該站原僅是【510 賃居公車】校外停靠站，但在地方村民向縣府請願下，於 105 年起縣府核定:該站也是【509 屏科大聯外公車】往屏東市中途停靠站之一

第五站「林家學舍站」後左轉，本路口是「科大路」及「科大北路」交會處，行經此路段除了注意號誌外，也要提醒同學們注意三方的來車狀況，保障自身安全。各位同學，「科大路」末端此處左轉就接回「187 縣道」，路幅寬度從 4 線道驟然縮短成 2 線道，這路段也是個交通熱點，請同學們多注意。

第六站「泰安國小站」，周邊住宅及學舍林立，如果同學們參加的社團到泰安國小宣導或服務者，建議不要騎乘機車來，請務必搭乘公車。因為校內停車空地不足，貿然停校



門口外，對路幅不寬的「187 縣道」更是雪上加霜，往來的駕駛人心理壓力更大。

往東走，即來到第七站「老埤站」(7-11 超商)及第八站「屏技早餐站」，這兩站都是同學們購買早午餐經常來往的地方。也就是同學們經常往來，所以違規迴轉、違規停靠路邊及驟然減速、不打方向燈…等失當措施，造成此路段交通意外事故發生、交警處理事故，進而影響車流。所以，除了學校經常性辦理加強駕駛道德課程、駕駛基礎訓練及交通相關法規教育宣導外，建議同學們多搭公車至此處。尤其當雨季來臨或劇烈天候(颱風…等)時，建議同學們購買(用完)早午餐後，就搭公車返校授課、參加活動，維護自身安全為重。

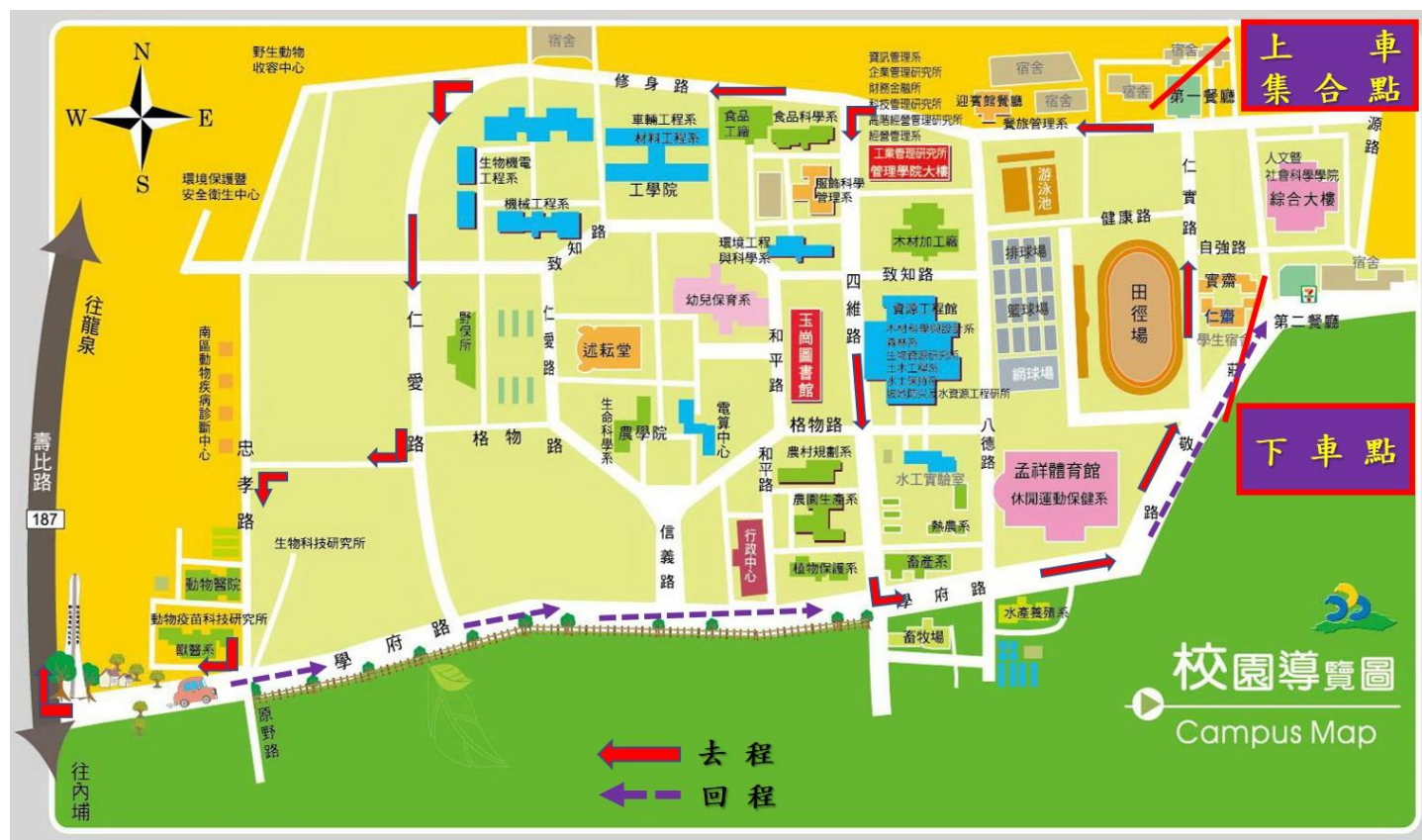
最後，我們隨著【510 賃居公車】已緩緩進入校園，馬上就到第二餐廳前廣場下車的地方。不知對於說明及講解，同學們有沒有問題要提出?在各位思考問題時，補充說明以下幾件事：

- 第一、到達下車地點，待公車停妥後，同學才下車，並由輔導員集合後，將新生帶回下一個課程地點。下車時，請同學檢查你隨身物品，務必攜回。
- 第二、公路總局〔ibus App 系統〕或屏東縣政府〔屏東公車 App 系統〕都是免費的軟體，請同學有空時下載，俾便需要時運用。
- 第三、校園公車如有問題，可連絡：  
屏科大生輔組陳教官 08-7703202#7624  
屏東客運輔導課薛股長 08-7237131#240



#### 附件四：

### 校園公車體驗暨交通熱點導覽搭乘動線圖



※備註：

1. 去程：

上車集合點(勇齋前停車場)→修身路→四維路→學府路→仁實路→修身路→仁愛路→右轉格物路→忠孝路→學府路→學校大門右轉往壽比路(賃居路線)。

2. 回程：

學校大門→學府路→莊敬路→下車點(第二餐廳前馬路旁)。

3. 當日下午、上車位置指派兩人協助管制，以保同學人身安全。